



คู่มือ

สำหรับประชาชน

กองช่าง

องค์การบริหารส่วนตำบลบ้านบัว

อำเภอเกษตรสมบูรณ์ จังหวัดชัยภูมิ

คำนำ

คู่มือการปฏิบัติงานฉบับนี้เป็นคู่มือสำหรับประชาชน ซึ่งกองช่างองค์การบริหารส่วนตำบลบ้านบัว ได้จัดทำขึ้นเพื่อให้ประชาชนใช้และศึกษาเมื่อมารับบริการ เพื่อเพิ่มประสิทธิภาพในการดำเนินงานของกองช่าง คู่มือสำหรับประชาชน องค์การบริหารส่วนตำบลบ้านบัว ได้แสดงให้เห็นถึงขั้นตอนในการปฏิบัติงาน รายละเอียดของงานและมาตรฐานคุณภาพงาน เพื่อกำหนดเป็นมาตรฐานคุณภาพงาน มาตรฐานในการปฏิบัติงานของกองช่างให้บรรลุตามข้อกำหนดที่สำคัญ ซึ่งตอบสนองต่อความต้องการของผู้รับบริการและผู้มีส่วนได้ส่วนเสียสำคัญ

คณะผู้จัดทำหวังเป็นอย่างยิ่งว่าผู้มารับบริการ จะได้นำคู่มือสำหรับประชาชนฉบับนี้ไปศึกษาและนำมาใช้ในการรับบริการได้อย่างมีประสิทธิภาพ บรรลุตามภารกิจและอำนาจหน้าที่ขององค์การบริหารส่วนตำบลบ้านบัว

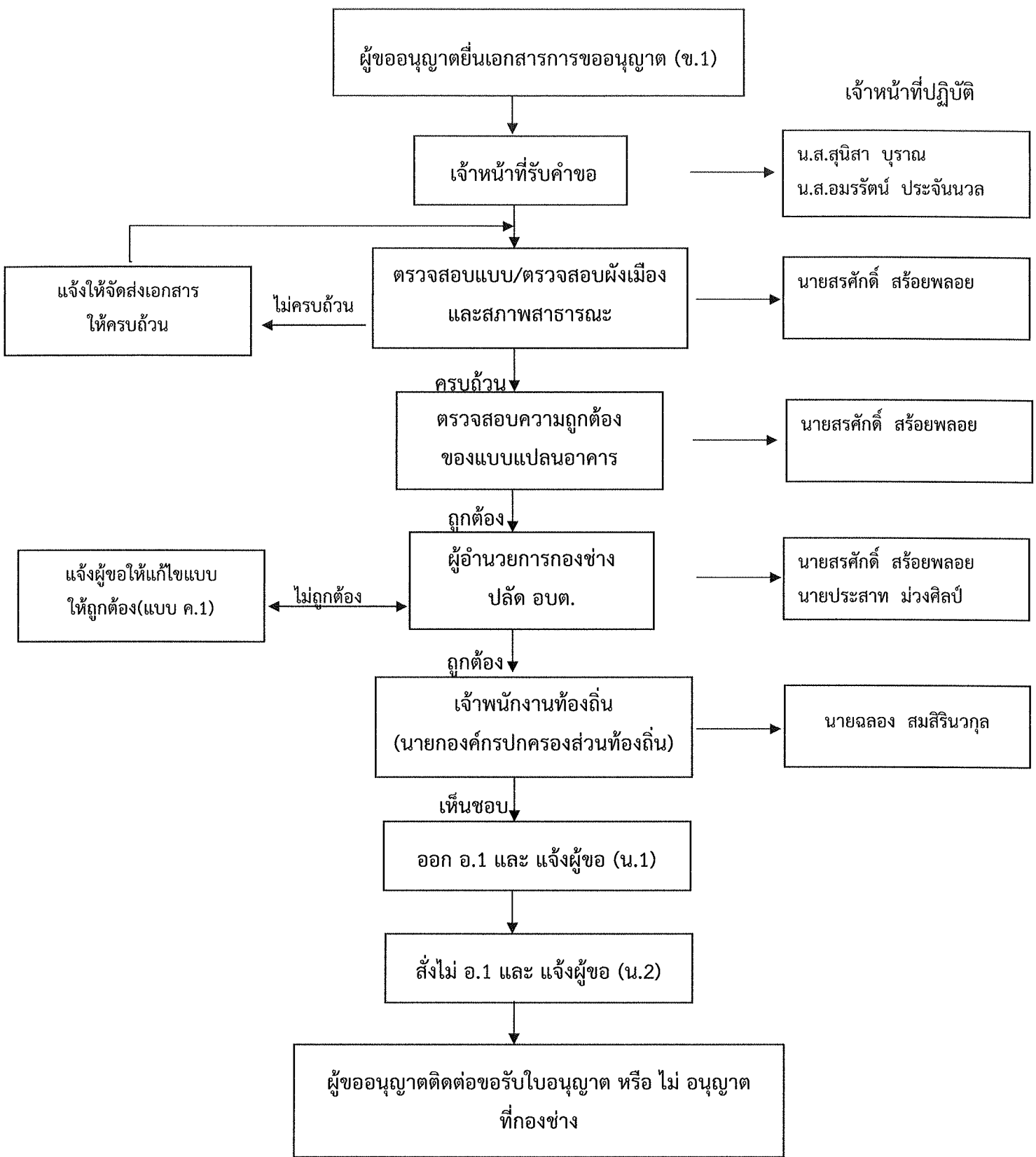
กองช่าง

องค์การบริหารส่วนตำบลบ้านบัว

สารบัญ

	หน้า
การออกใบอนุญาตหรือหนังสือรับรองการก่อสร้างอาคาร	1
การให้บริการซ่อมแซมไฟฟ้าสาธารณะภายในหมู่บ้าน	2
การขออนุญาตประกอบกิจการสถานีบริการน้ำมันเชื้อเพลิง	3-5
การให้บริการแก้ไขปัญหาคความเดือดร้อนของประชาชน	6
กฎหมายที่เกี่ยวข้อง	
พระราชบัญญัติควบคุมอาคาร	7-13
พระราชบัญญัติการขุดดินและถมดิน	14-21
อัตราค่าธรรมเนียมและค่าใช้จ่าย	22

การออกใบอนุญาต
หรือหนังสือรับรองการก่อสร้างอาคาร

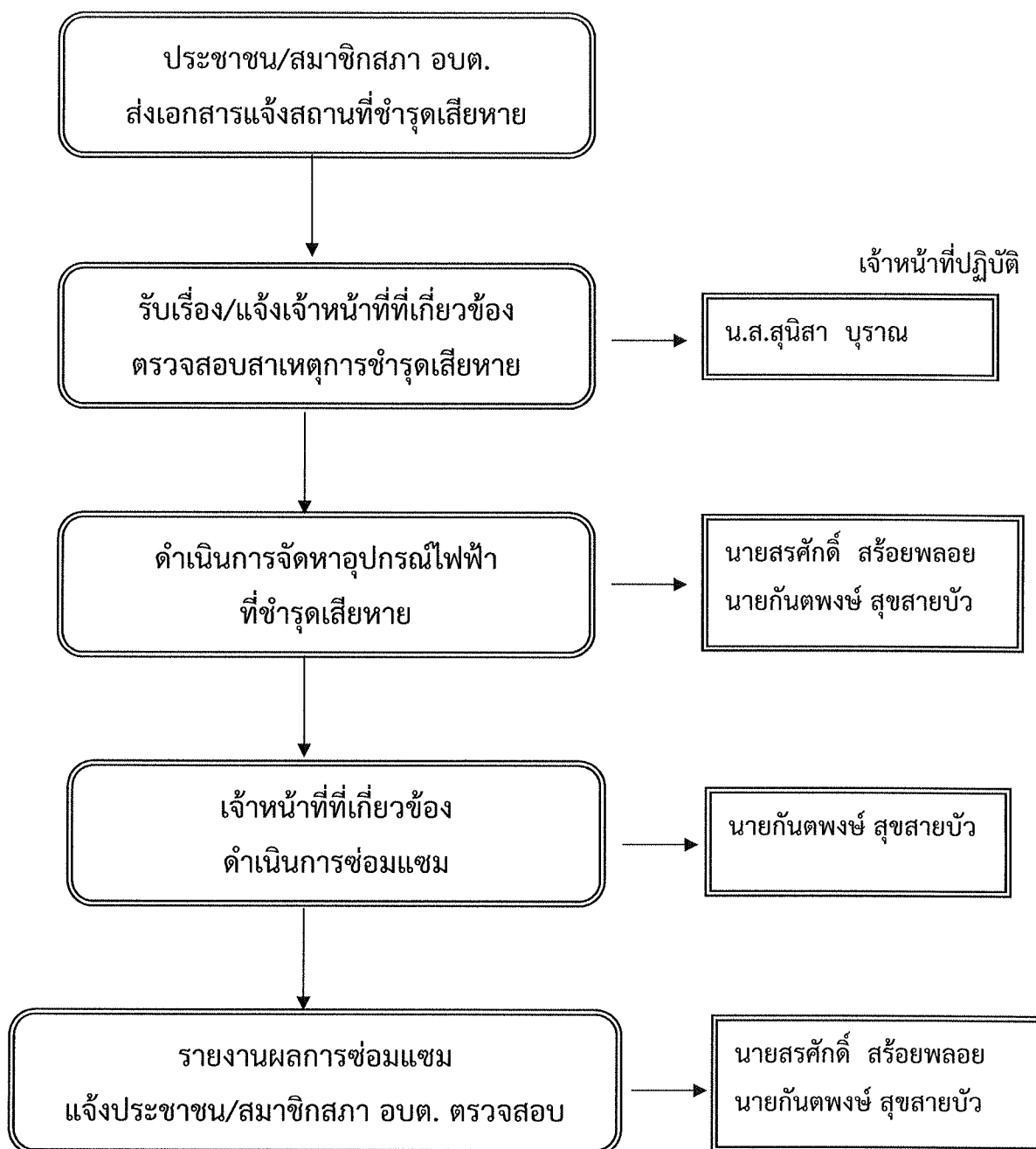


ค่าธรรมเนียมในการออกใบอนุญาต

1. ใบอนุญาตก่อสร้าง ฉบับละ 20 บาท
2. ใบอนุญาตดัดแปลง ฉบับละ 10 บาท
3. ใบอนุญาตรื้อถอน ฉบับละ 10 บาท
4. ใบอนุญาตเคลื่อนย้าย ฉบับละ 10 บาท
5. ใบอนุญาตเปลี่ยนแปลงการใช้งาน ฉบับละ 20 บาท
6. ใบรับรอง ฉบับละ 10 บาท
7. ใบแทนใบอนุญาตหรือใบแทนใบรับรอง ฉบับละ 5 บาท

ทุกขั้นตอน ใช้ระยะเวลาดำเนินการภายใน 45 วัน

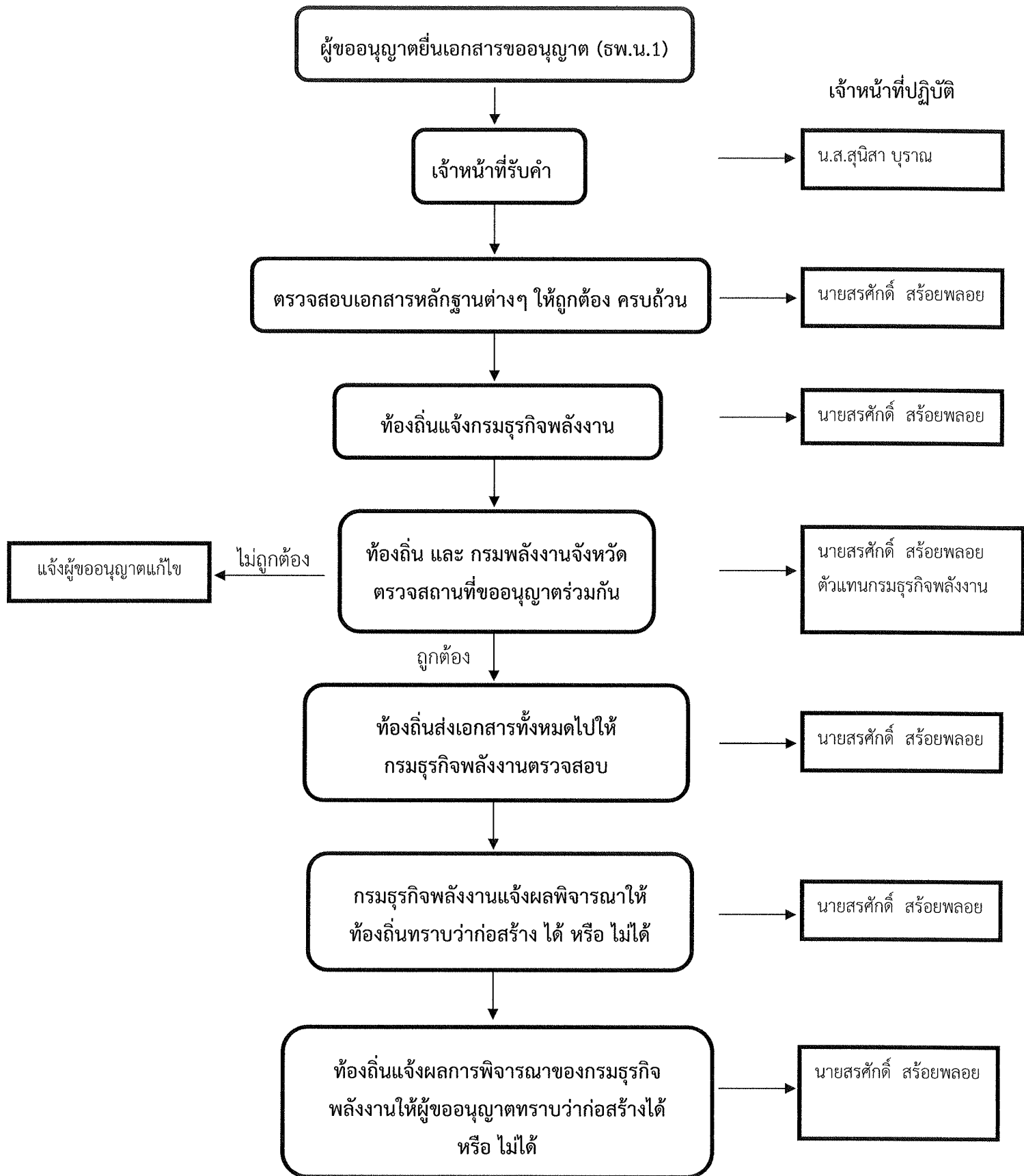
ขั้นตอนการให้บริการซ่อมแซมไฟฟ้าสาธารณะภายในหมู่บ้าน
กองช่างองค์การบริหารส่วนตำบลบ้านบัว

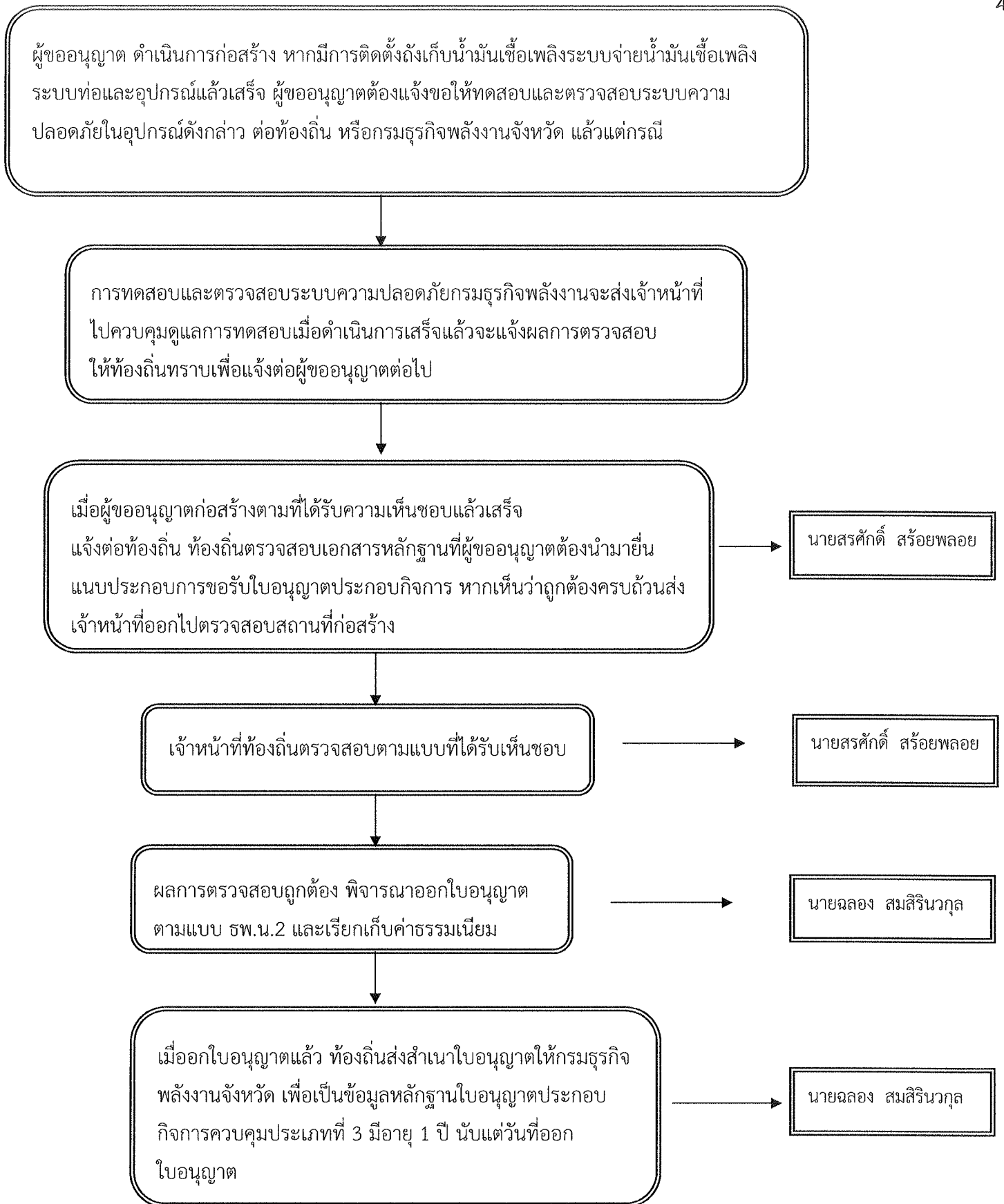


ทุกขั้นตอน ใช้ระยะเวลาดำเนินการภายใน 3 วัน

ค่าธรรมเนียม : ไม่มีค่าธรรมเนียม

ขั้นตอนการขออนุญาตประกอบกิจการ
สถานีบริการน้ำมันเชื้อเพลิง





ทุกขั้นตอน ใช้ระยะเวลาดำเนินการภายใน 45 วัน

ค่าธรรมเนียม

ค่าคำขอ 20 บาท

ค่าใบอนุญาตประกอบกิจการควบคุมประเภทที่ 3 200 บาท

ค่าธรรมเนียมการอนุญาตเก็บน้ำมันเชื้อเพลิงในถังเก็บน้ำมันเชื้อเพลิงใต้ดิน

ถังน้ำมันเชื้อเพลิงชนิดไวไฟน้อยถังละ 200 บาท

ถังน้ำมันเชื้อเพลิงชนิดไวไฟปานกลางถังละ 250 บาท

ถังน้ำมันเชื้อเพลิงชนิดไวไฟมากถังละ 300 บาท

ค่าธรรมเนียมการอนุญาตเก็บน้ำมันเชื้อเพลิงในถังเก็บน้ำมัน ไม่รวมถังเก็บน้ำมันเชื้อเพลิงใต้ดิน

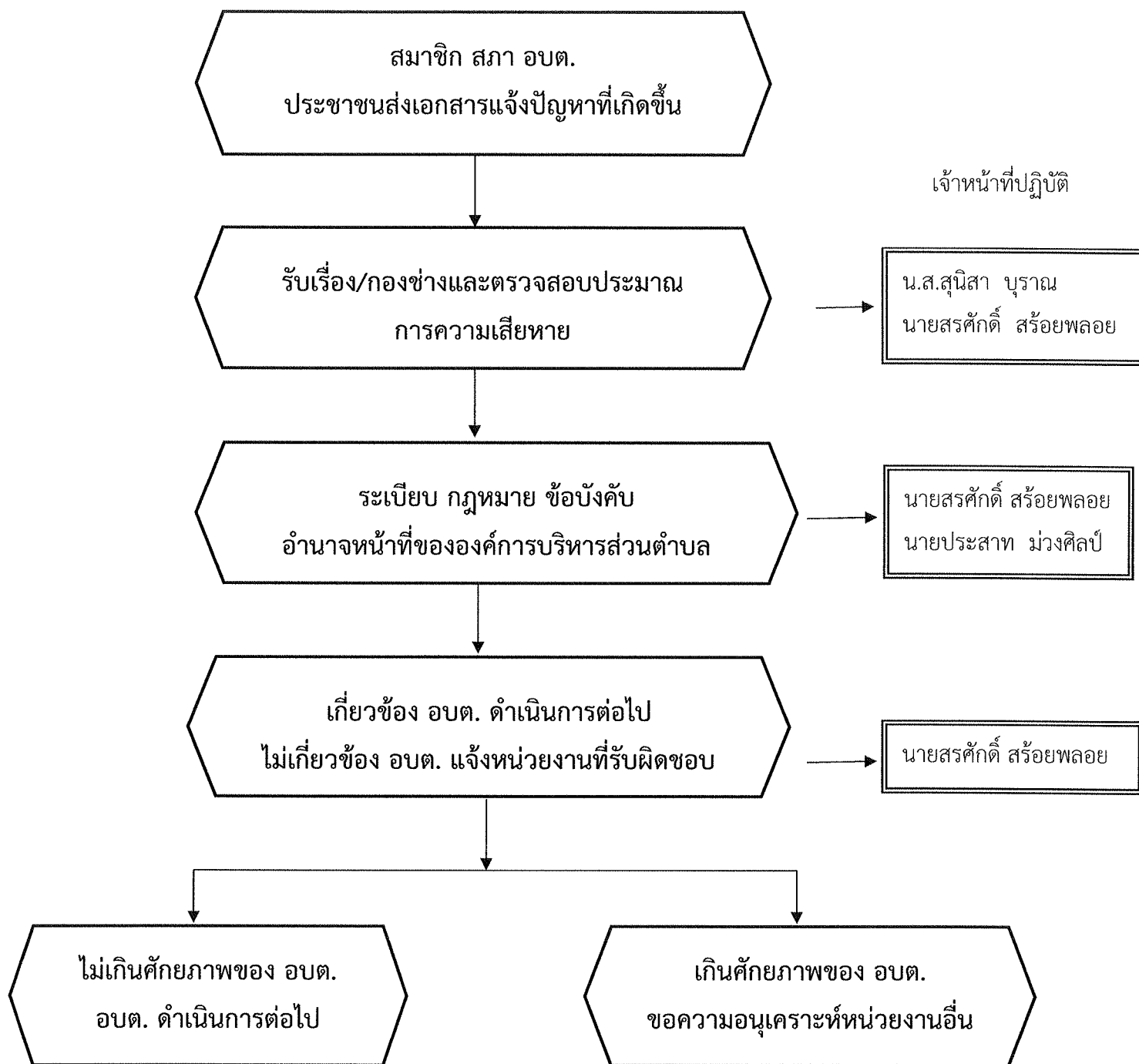
ถังน้ำมันเชื้อเพลิงชนิดไวไฟน้อยถังละ 400 บาท

ถังน้ำมันเชื้อเพลิงชนิดไวไฟปานกลางถังละ 600 บาท

ถังน้ำมันเชื้อเพลิงชนิดไวไฟมากถังละ 800 บาท.

น้ำมันหล่อลื่น 200 บาท

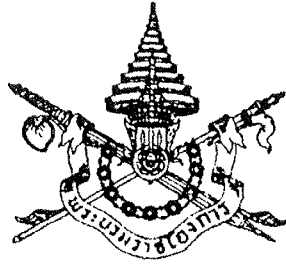
ขั้นตอนการให้บริการแก้ไขปัญหาความเดือดร้อนของประชาชน
จากปัญหาภัยธรรมชาติ อุทกภัย วาตภัย อัคคีภัย และอื่นๆ
กองช่างองค์การบริหารส่วนตำบลบ้านบัว



ทุกขั้นตอน ใช้ระยะเวลาดำเนินการขึ้นอยู่กับปริมาณงาน

ค่าธรรมเนียม : ไม่มีค่าธรรมเนียม

กฎหมายที่เกี่ยวข้อง



พระราชบัญญัติ
ควบคุมอาคาร (ฉบับที่ ๕)
พ.ศ. ๒๕๕๘

ภูมิพลอดุลยเดช ป.ร.

ให้ไว้ ณ วันที่ ๒๔ สิงหาคม พ.ศ. ๒๕๕๘
เป็นปีที่ ๗๐ ในรัชกาลปัจจุบัน

พระบาทสมเด็จพระปรมินทรมหาภูมิพลอดุลยเดช มีพระบรมราชโองการโปรดเกล้าฯ ให้ประกาศว่า

โดยที่เป็นการสมควรแก้ไขเพิ่มเติมกฎหมายว่าด้วยการควบคุมอาคาร

จึงทรงพระกรุณาโปรดเกล้าฯ ให้ตราพระราชบัญญัติขึ้นไว้โดยคำแนะนำและยินยอมของ สภานิติบัญญัติแห่งชาติ ดังต่อไปนี้

มาตรา ๑ พระราชบัญญัตินี้เรียกว่า “พระราชบัญญัติควบคุมอาคาร (ฉบับที่ ๕) พ.ศ. ๒๕๕๘”

มาตรา ๒ พระราชบัญญัตินี้ให้ใช้บังคับตั้งแต่วันถัดจากวันประกาศในราชกิจจานุเบกษา

เป็นต้นไป

มาตรา ๓ ให้เพิ่มความต่อไปนี้เป็นวรรคสองของมาตรา ๘ แห่งพระราชบัญญัติควบคุมอาคาร

พ.ศ. ๒๕๒๒

“กฎกระทรวงตามวรรคหนึ่งจะกำหนดให้เรื่องที่เป็นรายละเอียดทางด้านเทคนิคเกี่ยวกับการก่อสร้าง ดัดแปลง รื้อถอน หรือเคลื่อนย้ายอาคาร ที่มีการเปลี่ยนแปลงรวดเร็วเป็นไปตามหลักเกณฑ์ที่รัฐมนตรี โดยคำแนะนำของคณะกรรมการควบคุมอาคารประกาศกำหนดในราชกิจจานุเบกษาก็ได้”

มาตรา ๔ ให้เพิ่มความต่อไปนี้เป็นมาตรา ๓๒ ตีรี้ แห่งพระราชบัญญัติควบคุมอาคาร

พ.ศ. ๒๕๒๒

“มาตรา ๓๒ ตีรี้ เจ้าของอาคาร ผู้ครอบครองอาคาร หรือผู้ดำเนินการ สำหรับอาคารชนิด หรือประเภทตามที่กำหนดในกฎกระทรวงที่ออกตามมาตรา ๘ (๑๖) ต้องจัดให้มีการประกันภัยความรับผิดชอบ

ตามกฎหมายต่อชีวิต ร่างกาย และทรัพย์สินของบุคคลภายนอกตามหลักเกณฑ์ วิธีการ เงื่อนไข และจำนวนเงินเอาประกันภัยที่รัฐมนตรีกำหนดในกฎกระทรวงโดยคำแนะนำของคณะกรรมการควบคุมอาคาร”

มาตรา ๕ ให้ยกเลิกความในมาตรา ๓๙ ทวิ และมาตรา ๓๙ ตริ แห่งพระราชบัญญัติควบคุมอาคาร พ.ศ. ๒๕๒๒ ซึ่งแก้ไขเพิ่มเติมโดยพระราชบัญญัติควบคุมอาคาร (ฉบับที่ ๒) พ.ศ. ๒๕๓๕ และให้ใช้ความต่อไปนี้แทน

“มาตรา ๓๙ ทวิ ผู้ใดจะก่อสร้าง ดัดแปลง หรือรื้อถอนอาคาร โดยไม่ยื่นคำขอรับใบอนุญาตจากเจ้าพนักงานท้องถิ่นก็ได้ โดยการแจ้งต่อเจ้าพนักงานท้องถิ่นตามแบบที่คณะกรรมการควบคุมอาคารกำหนด พร้อมด้วยเอกสารและหลักฐานตามที่ระบุไว้ในแบบดังกล่าว โดยอย่างน้อยต้องแจ้งข้อมูลและยื่นเอกสาร และหลักฐาน ดังต่อไปนี้

(๑) ชื่อของผู้รับผิดชอบงานออกแบบอาคาร ซึ่งเป็นผู้ได้รับใบอนุญาตให้เป็นผู้ประกอบวิชาชีพสถาปัตยกรรมควบคุมตามกฎหมายว่าด้วยสถาปนิก และต้องไม่เป็นผู้ได้รับการแจ้งชื่อตามมาตรา ๔๙ ทวิ

(๒) ชื่อของผู้รับผิดชอบงานออกแบบและคำนวณอาคาร ซึ่งเป็นผู้ได้รับใบอนุญาตให้เป็นผู้ประกอบวิชาชีพวิศวกรรมควบคุมตามกฎหมายว่าด้วยวิศวกร และต้องไม่เป็นผู้ได้รับการแจ้งชื่อตามมาตรา ๔๙ ทวิ

(๓) ชื่อของผู้ควบคุมงาน ซึ่งต้องประกอบด้วยผู้ได้รับใบอนุญาตให้เป็นผู้ประกอบวิชาชีพสถาปัตยกรรมควบคุมตามกฎหมายว่าด้วยสถาปนิก และผู้ได้รับใบอนุญาตให้เป็นผู้ประกอบวิชาชีพวิศวกรรมควบคุมตามกฎหมายว่าด้วยวิศวกร และต้องไม่เป็นผู้ได้รับการแจ้งชื่อตามมาตรา ๔๙ ทวิ

(๔) สำเนาใบอนุญาตของบุคคลตาม (๑) (๒) และ (๓) พร้อมรับรองสำเนาถูกต้อง และหนังสือรับรองการได้รับอนุญาตให้เป็นผู้ประกอบวิชาชีพสถาปัตยกรรมควบคุมหรือผู้ประกอบวิชาชีพวิศวกรรมควบคุมที่ออกโดยสภาสถาปนิกหรือสภาวิศวกร แล้วแต่กรณี

(๕) แผนผังบริเวณ แบบแปลน รายการประกอบแบบแปลน และรายการคำนวณของอาคารที่จะก่อสร้าง ดัดแปลง หรือรื้อถอน ซึ่งลงลายมือชื่อพร้อมกับระบุชื่อของบุคคลตาม (๑) และ (๒) ให้ชัดเจนว่าตนเป็นผู้รับผิดชอบงานออกแบบอาคารและเป็นผู้รับผิดชอบงานออกแบบและคำนวณอาคารนั้น

(๖) หนังสือรับรองของบุคคลตาม (๑) และ (๒) ซึ่งรับรองว่าตนเป็นผู้รับผิดชอบงานออกแบบอาคาร หรือเป็นผู้รับผิดชอบงานออกแบบและคำนวณอาคาร แล้วแต่กรณี พร้อมทั้งรับรองว่าการออกแบบอาคาร และการออกแบบและคำนวณอาคารดังกล่าว ถูกต้องตามบทบัญญัติแห่งพระราชบัญญัตินี้ กฎกระทรวง และข้อบัญญัติท้องถิ่นที่ออกตามพระราชบัญญัตินี้ และกฎหมายอื่นที่เกี่ยวข้อง ทั้งนี้ สำหรับอาคารที่ต้องจัดให้มีสิ่งอำนวยความสะดวกสำหรับผู้พิการ ผู้ทุพพลภาพ คนชรา หรือผู้สูงอายุ ตามที่กฎหมายกำหนด ให้รับรองการเข้าถึงและใช้ประโยชน์ได้จากอาคารและสิ่งอำนวยความสะดวกนั้นด้วย

(๗) หนังสือรับรองของผู้ควบคุมงานตาม (๓) ซึ่งรับรองว่าจะควบคุมการก่อสร้าง ดัดแปลง หรือรื้อถอนอาคารนั้น ให้ถูกต้องตามแบบแปลน รายการประกอบแบบแปลน และรายการคำนวณตามที่

ได้แจ้งไว้และที่ได้มีการแก้ไขตามข้อทักท้วง หรือดำเนินการให้เป็นไปตามบทบัญญัติแห่งพระราชบัญญัตินี้ กฎกระทรวงและข้อบัญญัติท้องถิ่นที่ออกตามพระราชบัญญัตินี้ และกฎหมายอื่นที่เกี่ยวข้อง

(๘) หนังสือรับรองการตรวจสอบงานออกแบบและคำนวณส่วนต่าง ๆ ของโครงสร้างอาคาร ในกรณีอาคารที่จะก่อสร้างหรือดัดแปลงนั้น เป็นอาคารชนิดหรือประเภทที่กำหนดให้ต้องมีการตรวจสอบงานออกแบบและคำนวณส่วนต่าง ๆ ของโครงสร้างอาคารตามมาตรา ๒๑ ทวิ

(๙) หนังสือแสดงการให้ความเห็นชอบรายงานการวิเคราะห์ผลกระทบสิ่งแวดล้อม หรือรายงานการวิเคราะห์ผลกระทบสิ่งแวดล้อมเบื้องต้น ในกรณีที่เป็นอาคารในโครงการหรือกิจการซึ่งต้องจัดทำรายงานการวิเคราะห์ผลกระทบสิ่งแวดล้อมหรือรายงานการวิเคราะห์ผลกระทบสิ่งแวดล้อมเบื้องต้นตามกฎหมายว่าด้วยการส่งเสริมและรักษาคุณภาพสิ่งแวดล้อมแห่งชาติ แล้วแต่กรณี

(๑๐) หนังสือรับรองจากผู้แจ้ง พร้อมเอกสารและหลักฐานแสดงการให้ข้อมูลและการแจ้งสิทธิในการแสดงความคิดเห็นต่อเจ้าพนักงานท้องถิ่นแก่บุคคลที่อยู่บริเวณข้างเคียง เกี่ยวกับการก่อสร้าง ดัดแปลง หรือการดำเนินโครงการหรือกิจการ ในกรณีที่อาคารที่จะก่อสร้าง ดัดแปลง หรือดำเนินโครงการหรือกิจการ เป็นอาคารที่ไม่ต้องจัดทำรายงานการวิเคราะห์ผลกระทบสิ่งแวดล้อมหรือรายงานการวิเคราะห์ผลกระทบสิ่งแวดล้อมเบื้องต้นตาม (๙) แต่อาคารดังกล่าวเป็นอาคารประเภทควบคุมการใช้ตามมาตรา ๓๒ ทั้งนี้ ตามหลักเกณฑ์ วิธีการ และเงื่อนไขที่คณะกรรมการควบคุมอาคารกำหนด

ในกรณีอาคารที่จะก่อสร้าง ดัดแปลง หรือรื้อถอนตามวรรคหนึ่ง เป็นอาคารสูง อาคารขนาดใหญ่พิเศษ หรืออาคารตามที่กำหนดในกฎกระทรวง ผู้รับผิดชอบงานออกแบบอาคารตาม (๑) ต้องเป็นผู้ได้รับใบอนุญาตให้เป็นผู้ประกอบวิชาชีพสถาปัตยกรรมควบคุม ระดับวุฒิสถาปนิก ตามกฎหมายว่าด้วยสถาปนิก และผู้รับผิดชอบงานออกแบบและคำนวณอาคารตาม (๒) ต้องเป็นผู้ได้รับใบอนุญาตให้เป็นผู้ประกอบวิชาชีพวิศวกรรมควบคุม ระดับวุฒิวิศวกร ตามกฎหมายว่าด้วยวิศวกร

ในกรณีอาคารที่จะก่อสร้าง ดัดแปลง หรือรื้อถอนตามวรรคหนึ่ง เป็นอาคารที่มีลักษณะ ขนาด หรืออยู่ในประเภทที่ได้กำหนดให้เป็นงานวิชาชีพสถาปัตยกรรมควบคุม ตามกฎหมายว่าด้วยสถาปนิก หรือเป็นงานวิชาชีพวิศวกรรมควบคุม ในสาขาวิศวกรรมโยธา ตามกฎหมายว่าด้วยวิศวกร และมีได้เป็นอาคารสูง อาคารขนาดใหญ่พิเศษ หรืออาคารตามที่กำหนดในกฎกระทรวง ผู้รับผิดชอบงานออกแบบอาคารตาม (๑) ต้องเป็นผู้ได้รับใบอนุญาตให้เป็นผู้ประกอบวิชาชีพสถาปัตยกรรมควบคุมไม่ต่ำกว่าระดับสามัญสถาปนิก ตามกฎหมายว่าด้วยสถาปนิก และผู้รับผิดชอบงานออกแบบและคำนวณอาคารตาม (๒) ต้องเป็นผู้ได้รับใบอนุญาตให้เป็นผู้ประกอบวิชาชีพวิศวกรรมควบคุมไม่ต่ำกว่าระดับสามัญวิศวกร ตามกฎหมายว่าด้วยวิศวกร

ในกรณีอาคารที่จะก่อสร้าง ดัดแปลง หรือรื้อถอนตามวรรคหนึ่ง มิได้เป็นอาคารตามวรรคสอง และวรรคสาม ผู้รับผิดชอบงานออกแบบอาคารตาม (๑) ต้องเป็นผู้ได้รับใบอนุญาตให้เป็นผู้ประกอบวิชาชีพสถาปัตยกรรมควบคุม สาขาสถาปัตยกรรมหลัก ตามกฎหมายว่าด้วยสถาปนิก และผู้รับผิดชอบงานออกแบบ

และคำนวณอาคารตาม (๒) ต้องเป็นผู้ได้รับใบอนุญาตให้เป็นผู้ประกอบวิชาชีพวิศวกรรมควบคุม สาขาวิศวกรรมโยธา ตามกฎหมายว่าด้วยวิศวกร

มาตรา ๓๙ ตี เมื่อเจ้าพนักงานท้องถิ่นได้รับข้อมูล และเอกสารและหลักฐานจากผู้แจ้ง ตามมาตรา ๓๙ ทวิ และผู้แจ้งได้ชำระค่าธรรมเนียมการตรวจแบบแปลนการก่อสร้าง ดัดแปลง หรือรื้อถอน อาคารครบถ้วนแล้ว ให้เจ้าพนักงานท้องถิ่นออกใบรับแจ้งภายในสามวันทำการนับแต่วันที่ได้รับชำระค่าธรรมเนียม และให้ผู้แจ้งก่อสร้าง ดัดแปลง หรือรื้อถอนอาคารตามที่ได้แจ้งไว้ได้ตั้งแต่วันที่ผู้แจ้งได้รับใบรับแจ้ง

ในกรณีที่ผู้แจ้งไม่ก่อสร้าง ดัดแปลง หรือรื้อถอนอาคารตามที่ได้แจ้งไว้ภายในหนึ่งร้อยยี่สิบวัน นับแต่วันที่ได้ออกใบรับแจ้ง ให้ถือว่าผู้แจ้งไม่ประสงค์จะก่อสร้าง ดัดแปลง หรือรื้อถอนอาคารตามใบรับแจ้ง อีกต่อไป และให้ใบรับแจ้งเป็นอันยกเลิก

ภายในหนึ่งร้อยยี่สิบวันนับแต่วันที่ได้ออกใบรับแจ้งตามวรรคสอง หรือนับแต่วันที่เริ่มการก่อสร้าง ดัดแปลง หรือรื้อถอนอาคาร แล้วแต่กรณี หากเจ้าพนักงานท้องถิ่นตรวจพบเหตุไม่ถูกต้อง ให้เจ้าพนักงานท้องถิ่น ดำเนินการ ดังต่อไปนี้

(๑) ผู้แจ้งได้แจ้งข้อมูลหรือยื่นเอกสารและหลักฐานตามมาตรา ๓๙ ทวิ ไว้ไม่ถูกต้อง ให้เจ้าพนักงานท้องถิ่นมีหนังสือแจ้งข้อบกพร่องให้ผู้แจ้งดำเนินการแก้ไขให้ถูกต้องภายในสิบห้าวันนับแต่วันที่ ได้รับแจ้ง ในกรณีที่ผู้แจ้งไม่ดำเนินการแก้ไขให้แล้วเสร็จภายในระยะเวลาที่กำหนด และมีการก่อสร้าง ดัดแปลง หรือรื้อถอนอาคารแล้ว ให้เจ้าพนักงานท้องถิ่นดำเนินการตามมาตรา ๔๐ (๑) และหากอาคาร ได้ก่อสร้าง หรือดัดแปลง จนแล้วเสร็จตามที่ได้แจ้งไว้ เจ้าพนักงานท้องถิ่นจะดำเนินการตามมาตรา ๔๐ (๒) จนกว่าจะดำเนินการแก้ไขให้ถูกต้องด้วยก็ได้

(๒) แผนผังบริเวณ แบบแปลน รายการประกอบแบบแปลน หรือรายการคำนวณของอาคารที่ ผู้แจ้งได้ยื่นไว้ตามมาตรา ๓๙ ทวิ ไม่ถูกต้องตามบทบัญญัติแห่งพระราชบัญญัตินี้ กฎกระทรวงหรือ ข้อบัญญัติท้องถิ่นที่ออกตามพระราชบัญญัตินี้ หรือกฎหมายอื่นที่เกี่ยวข้อง ให้เจ้าพนักงานท้องถิ่นมีหนังสือ แจ้งข้อบกพร่องให้ผู้แจ้งแก้ไขแผนผังบริเวณ แบบแปลน รายการประกอบแบบแปลน หรือรายการคำนวณ ดังกล่าว ให้ถูกต้องตามบทบัญญัติแห่งพระราชบัญญัตินี้ กฎกระทรวงหรือข้อบัญญัติท้องถิ่นที่ออกตาม พระราชบัญญัตินี้ หรือกฎหมายอื่นที่เกี่ยวข้องภายในระยะเวลาที่เจ้าพนักงานท้องถิ่นกำหนดแต่ต้อง ไม่น้อยกว่าสามสิบวัน

(๓) การก่อสร้าง ดัดแปลง หรือรื้อถอนอาคารที่ได้แจ้งไว้ไม่ถูกต้องตามบทบัญญัติแห่ง พระราชบัญญัตินี้ กฎกระทรวงหรือข้อบัญญัติท้องถิ่นที่ออกตามพระราชบัญญัตินี้ หรือกฎหมายอื่น ที่เกี่ยวข้อง ให้เจ้าพนักงานท้องถิ่นมีหนังสือแจ้งข้อบกพร่องให้ผู้แจ้งดำเนินการก่อสร้าง ดัดแปลง หรือรื้อถอน อาคารดังกล่าว ให้ถูกต้องตามบทบัญญัติแห่งพระราชบัญญัตินี้ กฎกระทรวงหรือข้อบัญญัติท้องถิ่นที่ออก ตามพระราชบัญญัตินี้ หรือกฎหมายอื่นที่เกี่ยวข้องภายในระยะเวลาที่เจ้าพนักงานท้องถิ่นกำหนดแต่ต้อง ไม่น้อยกว่าสามสิบวัน และในระหว่างระยะเวลาที่ผู้แจ้งดำเนินการแก้ไขตามหนังสือแจ้งข้อบกพร่อง ให้ผู้แจ้ง ระงับการก่อสร้าง ดัดแปลง หรือรื้อถอนอาคารในส่วนที่ไม่ถูกต้องนั้นจนกว่าจะได้ปฏิบัติให้ถูกต้อง เว้นแต่ เป็นการกระทำเพื่อแก้ไขให้เป็นไปตามข้อบกพร่องของเจ้าพนักงานท้องถิ่น

ในกรณีที่ผู้แจ้งไม่ดำเนินการแก้ไขให้แล้วเสร็จภายในระยะเวลาที่เจ้าพนักงานท้องถิ่นได้กำหนดไว้ในหนังสือแจ้งข้อทักท้วงตามวรรคสาม (๒) หรือ (๓) ให้ถือว่าผู้แจ้งไม่ประสงค์จะก่อสร้าง ดัดแปลง หรือรื้อถอนอาคารตามที่ได้แจ้งไว้ในวันอีกต่อไป และให้เจ้าพนักงานท้องถิ่นมีคำสั่งยกเลิกใบรับแจ้งที่ได้ออกไว้ และมีอำนาจดำเนินการตามมาตรา ๔๐ (๑) และ (๒) และมาตรา ๔๒ แล้วแต่กรณี

ถ้าเจ้าพนักงานท้องถิ่นมิได้มีหนังสือแจ้งข้อทักท้วงให้ผู้แจ้งตามมาตรา ๓๙ ทวิ ทราบภายในกำหนดเวลาตามวรรคสาม ให้ถือว่า การก่อสร้าง ดัดแปลง หรือรื้อถอนอาคารดังกล่าวได้รับอนุญาตจากเจ้าพนักงานท้องถิ่นแล้ว เว้นแต่กรณีดังต่อไปนี้ เจ้าพนักงานท้องถิ่นมีอำนาจแจ้งข้อทักท้วงได้ตลอดเวลา

(๑) กรณีเกี่ยวกับการรुकล้าที่สาธารณะ

(๒) กรณีเกี่ยวกับระยะ หรือระดับระหว่างอาคารกับถนน ตรอก ซอย ทางเท้า หรือที่สาธารณะ ที่เป็นการฝ่าฝืนกฎกระทรวง ประกาศ หรือข้อบัญญัติท้องถิ่นที่ออกตามพระราชบัญญัตินี้ หรือกฎหมายอื่นที่เกี่ยวข้องที่ใช้บังคับอยู่ในขณะที่ผู้แจ้งได้ยื่นแจ้ง หรือ

(๓) กรณีเกี่ยวกับข้อกำหนดในการห้ามก่อสร้าง ดัดแปลง รื้อถอน ใช้ หรือเปลี่ยนการใช้ อาคารชนิดใดหรือประเภทใดที่เป็น การฝ่าฝืนกฎกระทรวง ประกาศ หรือข้อบัญญัติท้องถิ่นที่ออกตามพระราชบัญญัตินี้ หรือกฎหมายอื่นที่เกี่ยวข้องที่ใช้บังคับอยู่ในขณะที่ผู้แจ้งได้ยื่นแจ้ง

ใบรับแจ้งและหนังสือแจ้งข้อทักท้วง ให้เป็นไปตามแบบที่คณะกรรมการควบคุมอาคารกำหนด

ให้นำบทบัญญัติเกี่ยวกับหลักเกณฑ์ วิธีการ และเงื่อนไขที่กำหนดในกฎกระทรวงที่ออกตาม มาตรา ๘ (๑๒) และให้นำมาตรา ๓๕ มาตรา ๓๖ มาตรา ๓๗ มาตรา ๓๘ และมาตรา ๓๙ มาใช้บังคับ แก่ใบรับแจ้งโดยอนุโลม”

มาตรา ๖ ให้ยกเลิกความในมาตรา ๖๕ ทวิ แห่งพระราชบัญญัติควบคุมอาคาร พ.ศ. ๒๕๒๒ ซึ่งแก้ไขเพิ่มเติมโดยพระราชบัญญัติควบคุมอาคาร (ฉบับที่ ๓) พ.ศ. ๒๕๔๓ และให้ใช้ความ ต่อไปนี้แทน

“มาตรา ๖๕ ทวิ ผู้ใดไม่ปฏิบัติตามมาตรา ๓๒ ทวิ หรือมาตรา ๓๒ ตริ ต้องระวางโทษจำคุก ไม่เกินสามเดือน หรือปรับไม่เกินหกหมื่นบาท หรือทั้งจำทั้งปรับ

นอกจากต้องระวางโทษตามวรรคหนึ่งแล้ว ผู้ไม่ปฏิบัติตามมาตรา ๓๒ ทวิ หรือมาตรา ๓๒ ตริ ยังต้องระวางโทษปรับอีกวันละไม่เกินหนึ่งหมื่นบาทจนกว่าจะได้ปฏิบัติให้ถูกต้อง”

มาตรา ๗ ให้ยกเลิกความในมาตรา ๖๖ แห่งพระราชบัญญัติควบคุมอาคาร พ.ศ. ๒๕๒๒ ซึ่งแก้ไขเพิ่มเติมโดยพระราชบัญญัติควบคุมอาคาร (ฉบับที่ ๒) พ.ศ. ๒๕๓๕ และให้ใช้ความต่อไปนี้แทน

“มาตรา ๖๖ ผู้ใดไม่ปฏิบัติตามมาตรา ๓๐ วรรคหนึ่ง มาตรา ๓๘ มาตรา ๓๙ หรือมาตรา ๓๙ ตริ วรรคสาม (๓) ต้องระวางโทษปรับไม่เกินหนึ่งหมื่นบาท”

มาตรา ๘ แบบการแจ้งและใบรับแจ้งที่ใช้อยู่ในวันก่อนวันที่พระราชบัญญัตินี้ใช้บังคับ ให้ยังคงใช้ได้ต่อไปจนกว่าจะได้มีการกำหนดขึ้นใหม่ตามพระราชบัญญัติควบคุมอาคาร พ.ศ. ๒๕๒๒ ซึ่งแก้ไขเพิ่มเติมโดยพระราชบัญญัตินี้

ให้เจ้าพนักงานท้องถิ่นกำหนดแบบหนังสือแจ้งข้อทักท้วงเพื่อใช้ไปพลางก่อนจนกว่าจะได้มีการกำหนดขึ้นตามพระราชบัญญัติควบคุมอาคาร พ.ศ. ๒๕๒๒ ซึ่งแก้ไขเพิ่มเติมโดยพระราชบัญญัตินี้

มาตรา ๙ ผู้แจ้งซึ่งได้รับใบรับแจ้งตามมาตรา ๓๙ ทวิ แห่งพระราชบัญญัติควบคุมอาคาร พ.ศ. ๒๕๒๒ ซึ่งแก้ไขเพิ่มเติมโดยพระราชบัญญัติควบคุมอาคาร (ฉบับที่ ๒) พ.ศ. ๒๕๓๕ ไว้แล้วก่อนวันที่พระราชบัญญัตินี้ใช้บังคับ ให้ก่อสร้าง ดัดแปลง รื้อถอน หรือเคลื่อนย้ายอาคารตามที่ได้มีการแจ้งไว้ต่อไปได้จนกว่าระยะเวลาตามที่ระบุไว้ในใบรับแจ้งจะสิ้นสุดลง และให้ถือว่าใบรับแจ้งดังกล่าวเป็นใบรับแจ้งตามพระราชบัญญัติควบคุมอาคาร พ.ศ. ๒๕๒๒ ซึ่งแก้ไขเพิ่มเติมโดยพระราชบัญญัตินี้

ในกรณีที่ผู้แจ้งตามวรรคหนึ่งได้ก่อสร้าง ดัดแปลง รื้อถอน หรือเคลื่อนย้ายอาคารตามที่ได้แจ้งไว้แต่ยังไม่แล้วเสร็จ และระยะเวลาตามที่ระบุไว้ในใบรับแจ้งสิ้นสุดลง เจ้าพนักงานท้องถิ่นจะขยายระยะเวลาก่อสร้าง ดัดแปลง รื้อถอน หรือเคลื่อนย้ายอาคาร โดยนำหลักเกณฑ์การต่ออายุใบอนุญาตตามที่กำหนดในกฎกระทรวงที่ออกตามความในมาตรา ๘ (๑๒) แห่งพระราชบัญญัติควบคุมอาคาร พ.ศ. ๒๕๒๒ ซึ่งแก้ไขเพิ่มเติมโดยพระราชบัญญัติควบคุมอาคาร (ฉบับที่ ๓) พ.ศ. ๒๕๔๓ มาใช้บังคับโดยอนุโลมก็ได้

ในกรณีที่เจ้าพนักงานท้องถิ่นได้มีหนังสือแจ้งข้อทักท้วงตามมาตรา ๓๙ ตริ แห่งพระราชบัญญัติควบคุมอาคาร พ.ศ. ๒๕๒๒ ซึ่งแก้ไขเพิ่มเติมโดยพระราชบัญญัติควบคุมอาคาร (ฉบับที่ ๒) พ.ศ. ๒๕๓๕ ไว้ก่อนวันที่พระราชบัญญัตินี้ใช้บังคับ ให้เจ้าพนักงานท้องถิ่นและผู้ได้รับการแจ้งข้อทักท้วงปฏิบัติตามความในวรรคสาม วรรคสี่ และวรรคห้า ของมาตรา ๓๙ ตริ แห่งพระราชบัญญัติควบคุมอาคาร พ.ศ. ๒๕๒๒ ซึ่งแก้ไขเพิ่มเติมโดยพระราชบัญญัตินี้

มาตรา ๑๐ ให้รัฐมนตรีว่าการกระทรวงมหาดไทยรักษาการตามพระราชบัญญัตินี้

ผู้รับสนองพระบรมราชโองการ

พลเอก ประยุทธ์ จันทร์โอชา

นายกรัฐมนตรี

หมายเหตุ :- เหตุผลในการประกาศใช้พระราชบัญญัติฉบับนี้ คือ โดยที่เป็นการสมควรแก้ไขเพิ่มเติมกฎหมายว่าด้วยการควบคุมอาคาร ให้รัฐมนตรีโดยคำแนะนำของคณะกรรมการควบคุมอาคารสามารถออกกฎกระทรวงกำหนดให้เรื่องที่เป็นรายละเอียดทางด้านเทคนิคเกี่ยวกับการก่อสร้าง ตัดแปลง รื้อถอน หรือเคลื่อนย้ายอาคารที่มีการเปลี่ยนแปลงรวดเร็ว ให้เป็นไปตามหลักเกณฑ์ที่รัฐมนตรีโดยคำแนะนำของคณะกรรมการควบคุมอาคารประกาศกำหนดได้ เพื่อใช้เป็นข้อปฏิบัติในการก่อสร้าง ตัดแปลง รื้อถอน หรือเคลื่อนย้ายอาคารให้เป็นไปอย่างถูกต้องและเหมาะสมตามมาตรฐานสากลซึ่งมีการเปลี่ยนแปลงอยู่ตลอดเวลาตามพัฒนาการของเทคโนโลยีเกี่ยวกับการก่อสร้าง เพิ่มเติมบทบัญญัติที่กำหนดให้เจ้าของอาคาร ผู้ครอบครองอาคาร หรือผู้ดำเนินการสำหรับอาคารบางชนิดหรือประเภทต้องจัดให้มีการประกันภัยความรับผิดตามกฎหมายต่อชีวิต ร่างกาย และทรัพย์สินของบุคคลภายนอก เพื่อให้บุคคลดังกล่าวได้รับการชดเชยค่าเสียหายในเบื้องต้นในกรณีที่บุคคลนั้นได้รับความเสียหายต่อชีวิต ร่างกาย หรือทรัพย์สินจากอาคารนั้น ปรับปรุงกระบวนการเกี่ยวกับการแจ้งการก่อสร้าง ตัดแปลง หรือรื้อถอนอาคาร โดยไม่ยื่นคำขอรับใบอนุญาต ให้มีความเหมาะสมกับการพัฒนาบุคลากรและองค์ความรู้วิชาชีพด้านวิศวกรรมและสถาปัตยกรรม อันเป็นการอำนวยความสะดวกให้แก่ประชาชนมากยิ่งขึ้น และปรับปรุงบทบัญญัติอื่นที่เกี่ยวข้องให้สอดคล้องกับการปรับปรุงบทบัญญัติดังกล่าวข้างต้น จึงจำเป็นต้องตราพระราชบัญญัตินี้

พระราชบัญญัติ
การขุดดินและถมดิน
พ.ศ. 2543

ภูมิพลอดุลยเดช ป.ร.
ให้ไว้ ณ วันที่ 25 กุมภาพันธ์ พ.ศ. 2543
เป็นปีที่ 55 ในรัชกาลปัจจุบัน

พระบาทสมเด็จพระปรมินทรมหาภูมิพลอดุลยเดช มีพระบรมราชโองการโปรดเกล้าฯ ให้ประกาศว่า โดยที่เป็นการสมควรให้มีกฎหมายว่าด้วยการขุดดินและถมดิน พระราชบัญญัตินี้มีบทบัญญัติบางประการเกี่ยวกับการจำกัดสิทธิและเสรีภาพของบุคคล ซึ่งมาตรา 29 ประกอบกับ มาตรา 35 มาตรา 48 และมาตรา 50 ของรัฐธรรมนูญแห่งราชอาณาจักรไทยบัญญัติให้กระทำได้โดยอาศัยอำนาจตาม บทบัญญัติแห่งกฎหมาย

จึงทรงพระกรุณาโปรดเกล้าฯ ให้ตราพระราชบัญญัติขึ้นไว้โดยคำแนะนำและยินยอมของรัฐสภา ดังต่อไปนี้

มาตรา 1 พระราชบัญญัตินี้เรียกว่า "พระราชบัญญัติการขุดดินและถมดิน พ.ศ. 2543"

มาตรา 2 พระราชบัญญัตินี้ให้ใช้บังคับเมื่อพ้นกำหนดสามสิบวันนับแต่วันประกาศในราชกิจจานุเบกษา เป็นต้นไป

มาตรา 3 พระราชบัญญัตินี้ให้ใช้บังคับในท้องที่ดังต่อไปนี้

- (1) เทศบาล
- (2) กรุงเทพมหานคร
- (3) เมืองพัทยา
- (4) องค์การปกครองส่วนท้องถิ่นอื่นตามที่กฎหมายโดยเฉพาะจัดตั้งขึ้น ซึ่งรัฐมนตรีประกาศกำหนดในราชกิจจานุเบกษา
- (5) บริเวณที่มีพระราชกฤษฎีกาให้ใช้บังคับกฎหมายว่าด้วยการควบคุมอาคาร
- (6) เขตผังเมืองรวมตามกฎหมายว่าด้วยการผังเมือง

เพื่อประโยชน์ในการป้องกันอันตรายที่จะเกิดจากการขุดดินหรือถมดิน ถ้าการขุดดินหรือถมดินอาจก่อให้เกิดความเสียหายต่อทรัพย์สินของบุคคล หรืออาจก่อให้เกิดอันตรายต่อประชาชน รัฐมนตรีจะประกาศกำหนดให้ใช้บังคับพระราชบัญญัตินี้ในท้องที่อื่นนอกจากท้องที่ตามวรรคหนึ่งตามที่เห็นว่าเป็นก็ได้

ประกาศตามวรรคสอง ให้เจ้าพนักงานท้องถิ่นประกาศไว้โดยเปิดเผยก่อนวันใช้บังคับไม่น้อยกว่าเจ็ดวัน ประกาศดังกล่าวให้ปิดไว้ ณ ศาลากลางจังหวัด ที่ว่าการอำเภอหรือกิ่งอำเภอ ที่ทำการองค์การบริหารส่วนตำบล ที่ทำการกำนัน และที่ทำการผู้ใหญ่บ้าน แห่งท้องที่ที่กำหนดไว้ในประกาศ

มาตรา 4 ในพระราชบัญญัตินี้

"ดิน" หมายความว่า ความรวมถึง หิน กรวด หรือทราย และอินทรีย์วัตถุต่างๆ ที่เจือปนกับดิน

"พื้นดิน" หมายความว่า พื้นผิวของที่ดินที่เป็นอยู่ตามสภาพธรรมชาติ

"ขุดดิน" หมายความว่า กระทำแก่พื้นดินเพื่อนำดินขึ้นจากพื้นดิน หรือทำให้พื้นดินเป็นบ่อดิน

"บ่อดิน" หมายความว่า แอ่ง บ่อ สระ หรือช่องว่างใต้พื้นดิน ที่เกิดจากการขุดดิน

"ถมดิน" หมายความว่า การกระทำใดๆ ต่อดินหรือพื้นดินเพื่อให้ระดับดินสูงขึ้นกว่าเดิม

"เนินดิน" หมายความว่า ดินที่สูงขึ้นกว่าระดับพื้นดินโดยการถมดิน

“แผนผังบริเวณ” หมายความว่า แผนที่แสดงสภาพของที่ดิน ที่ตั้ง และขอบเขตของที่ดินที่จะขุดดิน หรือถมดิน รวมทั้งที่ดินและสิ่งปลูกสร้างที่อยู่ข้างเคียง

“รายการ” หมายความว่า ข้อความชี้แจงรายละเอียดเกี่ยวกับชนิดของดิน ความลึกของบ่อดินที่จะขุดดิน หรือความสูงของเนินดินที่จะถมดิน ความลาดเอียงของบ่อดินหรือเนินดิน ระยะห่างจากขอบบ่อดินหรือเนินดินถึงที่ดิน หรือสิ่งปลูกสร้างของบุคคลอื่น วิธีการป้องกันการพังทลายของดินหรือสิ่งปลูกสร้าง และวิธีการในการขุดดินหรือถมดิน

“เจ้าพนักงานท้องถิ่น” หมายความว่า

- (1) นายกเทศมนตรี สำหรับในเขตเทศบาล
- (2) ผู้ว่าราชการกรุงเทพมหานคร สำหรับในเขตกรุงเทพมหานคร
- (3) นายกเมืองพัทยา สำหรับในเขตเมืองพัทยา
- (4) ประธานกรรมการบริหารองค์การบริหารส่วนตำบล สำหรับในเขตองค์การบริหารส่วนตำบล
- (5) หัวหน้าผู้บริหารท้องถิ่นขององค์กรปกครองส่วนท้องถิ่นอื่นที่มีกฎหมายโดยเฉพาะจัดตั้งขึ้น

กำหนดให้เป็นราชการส่วนท้องถิ่น สำหรับในเขตองค์การปกครองส่วนท้องถิ่นนั้น

- (6) นายองค์การบริหารส่วนจังหวัด สำหรับในเขตท้องถิ่น นอกจาก (1) ถึง (5)

“คณะกรรมการ” หมายความว่า คณะกรรมการการขุดดินและถมดิน

“พนักงานเจ้าหน้าที่” หมายความว่า ผู้ซึ่งเจ้าพนักงานท้องถิ่นแต่งตั้งให้ปฏิบัติการตามพระราชบัญญัตินี้

“รัฐมนตรี” หมายความว่า รัฐมนตรีผู้รักษาการตามพระราชบัญญัตินี้

มาตรา 5 พระราชบัญญัตินี้มิให้ใช้บังคับแก่การขุดดินและถมดินซึ่งกระทำโดยอาศัยอำนาจตามกฎหมายอื่น ที่ได้กำหนดมาตรการในการป้องกันอันตรายไว้ตามกฎหมายนั้นแล้ว

มาตรา 6 เพื่อประโยชน์ในการป้องกันการพังทลายของดินหรือสิ่งปลูกสร้าง ตลอดจนการอื่นที่จำเป็นเพื่อปฏิบัติตามพระราชบัญญัตินี้ ให้รัฐมนตรีโดยคำแนะนำของคณะกรรมการมีอำนาจออกกฎกระทรวงกำหนด

- (1) บริเวณห้ามขุดดินหรือถมดิน
- (2) ความสัมพันธ์ของความลาดเอียงของบ่อดินหรือเนินดินตามชนิดของดิน ความลึกและขนาดของบ่อดินที่จะขุดดิน ความสูงและพื้นที่ของเนินดินที่จะถมดิน และระยะห่างจากขอบบ่อดินหรือเนินดินถึงเขตที่ดินหรือสิ่งปลูกสร้างของบุคคลอื่น
- (3) วิธีการป้องกันการพังทลายของดินหรือสิ่งปลูกสร้าง
- (4) วิธีการให้ความคุ้มครองและความปลอดภัยแก่คนงานและบุคคลภายนอก
- (5) หลักเกณฑ์ วิธีการ และเงื่อนไขอื่นในการขุดดินหรือถมดิน

มาตรา 7 ในกรณีที่ได้มีการออกกฎกระทรวงกำหนดเรื่องใดตามมาตรา 6 แล้ว ให้องค์การปกครองส่วนท้องถิ่นถือปฏิบัติตามกฎกระทรวงนั้น เว้นแต่เป็นกรณีตามมาตรา 8

ในกรณีที่ยังมิได้มีการออกกฎกระทรวงกำหนดเรื่องใดตามมาตรา 6 ให้องค์การปกครองส่วนท้องถิ่นมีอำนาจออกข้อบัญญัติท้องถิ่นกำหนดเรื่องนั้นได้

ในกรณีที่ได้มีการออกข้อบัญญัติท้องถิ่นกำหนดเรื่องใดตามวรรคสองแล้ว ถ้าต่อมามีการออกกฎกระทรวงกำหนดเรื่องนั้น ให้ข้อกำหนดของข้อบัญญัติท้องถิ่นในส่วนที่ขัดหรือแย้งกับกฎกระทรวงเป็นอันยกเลิก และให้ข้อกำหนดของข้อบัญญัติท้องถิ่นในส่วนที่ไม่ขัดหรือแย้งกับกฎกระทรวงยังคงใช้บังคับต่อไปได้จนกว่าจะมีการออกข้อบัญญัติท้องถิ่นใหม่ตามมาตรา 8 แต่ต้องไม่เกินหนึ่งปีนับแต่วันที่กฎกระทรวงนี้ใช้บังคับ

การยกเลิกข้อบัญญัติท้องถิ่นตามวรรคสาม ย่อมไม่กระทบกระเทือนต่อการดำเนินการที่ได้กระทำไปแล้วโดยถูกต้องตามข้อบัญญัติท้องถิ่นนั้น

มาตรา 8 ในกรณีที่ได้มีการออกกฎกระทรวงกำหนดเรื่องใดตามมาตรา 6 แล้ว ให้องค์การปกครองส่วนท้องถิ่นมีอำนาจออกข้อบัญญัติท้องถิ่นในเรื่องนั้นได้ ในกรณีดังต่อไปนี้

(1) เป็นการออกข้อบัญญัติท้องถิ่นกำหนดรายละเอียดในเรื่องนั้นเพิ่มเติมจากที่กำหนดไว้ในกฎกระทรวง โดยไม่ขัดหรือแย้งกับกฎกระทรวงดังกล่าว

(2) เป็นการออกข้อบัญญัติท้องถิ่นกำหนดเรื่องนั้นขัดหรือแย้งกับกฎกระทรวงดังกล่าว เนื่องจากมีความจำเป็นหรือมีเหตุผลพิเศษเฉพาะท้องถิ่น

การออกข้อบัญญัติท้องถิ่นตาม (2) ให้มีผลใช้บังคับได้เมื่อได้รับความเห็นชอบจากคณะกรรมการและได้รับอนุมัติจากรัฐมนตรี

คณะกรรมการจะต้องพิจารณาให้ความเห็นชอบหรือไม่ให้ความเห็นชอบในข้อบัญญัติท้องถิ่น ตาม (2) ให้เสร็จภายในหกสิบวันนับแต่วันที่ได้รับข้อบัญญัติท้องถิ่นนั้น ถ้าไม่ให้ความเห็นชอบให้แจ้งเหตุผลให้องค์กรปกครองส่วนท้องถิ่นนั้นทราบด้วย

ถ้าคณะกรรมการพิจารณาข้อบัญญัติท้องถิ่นนั้นไม่เสร็จภายในกำหนดเวลาตามวรรคสาม ให้ถือว่าคณะกรรมการได้ให้ความเห็นชอบในข้อบัญญัติท้องถิ่นนั้นแล้ว และให้องค์กรปกครองส่วนท้องถิ่นเสนอรัฐมนตรีเพื่อสั่งการต่อไป ถ้ารัฐมนตรีไม่สั่งการภายในสามสิบวันนับแต่วันที่ได้รับข้อบัญญัติท้องถิ่นนั้น ให้ถือว่ารัฐมนตรีได้อนุมัติตามวรรคสอง

มาตรา 9 การแจ้งหรือการส่งคำสั่งของเจ้าพนักงานท้องถิ่นตามพระราชบัญญัตินี้ ให้ทำเป็นหนังสือส่งทางไปรษณีย์ลงทะเบียนตอบรับให้ผู้แจ้ง ผู้ชูดิน ผู้ถมดิน เจ้าของที่ดิน หรือตัวแทน แล้วแต่กรณี ณ ภูมิลำเนาของผู้ยื่น หรือจะทำเป็นหนังสือและให้บุคคลดังกล่าวลงลายมือชื่อรับแทนการส่งทางไปรษณีย์ก็ได้

ในกรณีที่ไมอาจดำเนินการตามวรรคหนึ่งได้ ให้ปิดประกาศสำเนาหนังสือแจ้งหรือคำสั่ง แล้วแต่กรณี ไว้ในที่เปิดเผยและเห็นได้ง่าย ณ บริเวณที่มีการชูดินหรือถมดิน และให้ถือว่าผู้แจ้ง ผู้ชูดิน ผู้ถมดิน เจ้าของที่ดิน หรือตัวแทน ได้ทราบคำสั่งนั้น เมื่อพ้นกำหนดเจ็ดวันนับแต่วันที่ได้มีการปิดประกาศดังกล่าว

มาตรา 10 ให้รัฐมนตรีว่าการกระทรวงมหาดไทยรักษาการตามพระราชบัญญัตินี้ และมีอำนาจออกกฎกระทรวงกำหนดค่าธรรมเนียมและค่าใช้จ่ายไม่เกินอัตราท้ายพระราชบัญญัตินี้ และกำหนดกิจการอื่นเพื่อปฏิบัติการตามพระราชบัญญัตินี้

กฎกระทรวงนั้น เมื่อได้ประกาศในราชกิจจานุเบกษาแล้วให้ใช้บังคับได้

หมวด 1

คณะกรรมการการชูดินและถมดิน

มาตรา 11 ให้มีคณะกรรมการคณะหนึ่งเรียกว่า "คณะกรรมการการชูดินและถมดิน" ประกอบด้วยอธิบดีกรมโยธาธิการและผังเมือง¹ เป็นประธานกรรมการ ผู้แทนกรมทรัพยากรธรณี ผู้แทนกรมที่ดิน ผู้แทนกรมพัฒนาที่ดิน ผู้แทนกรมโรงงานอุตสาหกรรม ผู้แทนกรมศิลปากร ผู้แทนสำนักงานนโยบายและแผนทรัพยากรธรรมชาติและสิ่งแวดล้อม² ผู้แทนกรมการผังเมือง ผู้แทนสภาวิศวกร และผู้แทนสภาสถาปนิกแห่งละหนึ่งคน และผู้ทรงคุณวุฒิอีกไม่เกินสี่คนซึ่งรัฐมนตรีแต่งตั้งเป็นกรรมการ และให้หัวหน้าสำนักงานคณะกรรมการควบคุมอาคาร กรมโยธาธิการและผังเมือง³ เป็นกรรมการและเลขานุการ

มาตรา 12 ให้คณะกรรมการมีอำนาจหน้าที่ดังต่อไปนี้

- (1) ให้คำแนะนำในการออกกฎกระทรวงตามมาตรา 6
- (2) ให้คำแนะนำแก่เจ้าพนักงานท้องถิ่นในการปฏิบัติการตามพระราชบัญญัตินี้

¹ คำว่า "อธิบดีกรมโยธาธิการ" ในพระราชบัญญัตินี้ แก้ไขเป็น "อธิบดีกรมโยธาธิการและผังเมือง" โดยมาตรา 9 แห่ง พระราชกฤษฎีกาแก้ไขบทบัญญัติให้สอดคล้องกับการโอนอำนาจหน้าที่ของส่วนราชการให้เป็นไปตามพระราชบัญญัติปรับปรุงกระทรวง ทบวง กรม พ.ศ. 2545 พ.ศ. 2545

² คำว่า "ผู้แทนสำนักงานนโยบายและแผนสิ่งแวดล้อม" ในพระราชบัญญัตินี้ แก้ไขเป็น "ผู้แทนสำนักงานนโยบายและแผนทรัพยากรธรรมชาติและสิ่งแวดล้อม" โดยมาตรา 9 แห่ง พระราชกฤษฎีกาแก้ไขบทบัญญัติให้สอดคล้องกับการโอนอำนาจหน้าที่ของส่วนราชการให้เป็นไปตามพระราชบัญญัติปรับปรุงกระทรวง ทบวง กรม พ.ศ. 2545 พ.ศ. 2545

³ คำว่า "กรมโยธาธิการ" ในพระราชบัญญัตินี้ แก้ไขเป็น "กรมโยธาธิการและผังเมือง" โดยมาตรา 9 แห่ง พระราชกฤษฎีกาแก้ไขบทบัญญัติให้สอดคล้องกับการโอนอำนาจหน้าที่ของส่วนราชการให้เป็นไปตามพระราชบัญญัติปรับปรุงกระทรวง ทบวง กรม พ.ศ. 2545 พ.ศ. 2545

- (3) พิจารณาอุทธรณ์คำสั่งของเจ้าพนักงานท้องถิ่น ตามมาตรา 34 วรรคสอง
- (4) ปฏิบัติหน้าที่อื่นตามที่รัฐมนตรีมอบหมาย

มาตรา 13 กรรมการซึ่งรัฐมนตรีแต่งตั้งมีวาระอยู่ในตำแหน่งคราวละสามปี

ในกรณีมีการแต่งตั้งกรรมการในระหว่างที่กรรมการซึ่งแต่งตั้งไว้แล้วยังมีวาระอยู่ในตำแหน่งไม่ว่าจะเป็นการแต่งตั้งเพิ่มขึ้นหรือแต่งตั้งแทนตำแหน่งที่ว่าง ให้ผู้ได้รับการแต่งตั้งนั้นอยู่ในตำแหน่งเท่ากับวาระที่เหลืออยู่ของกรรมการซึ่งได้แต่งตั้งไว้แล้วนั้น

กรรมการซึ่งพ้นจากตำแหน่งอาจได้รับแต่งตั้งอีกได้ แต่ต้องไม่เกินสองคราวติดต่อกัน

มาตรา 14 นอกจากการพ้นจากตำแหน่งตามวาระตามมาตรา 13 กรรมการซึ่งรัฐมนตรีแต่งตั้งพ้นจากตำแหน่งเมื่อ

- (1) ตาย
- (2) ลาออก
- (3) เป็นบุคคลล้มละลาย
- (4) เป็นคนไร้ความสามารถหรือคนเสมือนไร้ความสามารถ
- (5) ได้รับโทษจำคุกโดยคำพิพากษาถึงที่สุดให้จำคุก เว้นแต่เป็นโทษสำหรับความผิดที่กระทำโดยประมาทหรือความผิดลหุโทษ

มาตรา 15 การประชุมของคณะกรรมการต้องมีกรรมการมาประชุมไม่น้อยกว่ากึ่งหนึ่งของจำนวนกรรมการทั้งหมดจึงจะเป็นองค์ประชุม ถ้าประธานกรรมการไม่อยู่ในที่ประชุมหรือไม่อาจปฏิบัติหน้าที่ได้ ให้กรรมการซึ่งมาประชุมเลือกกรรมการคนหนึ่งเป็นประธานในที่ประชุม

การวินิจฉัยชี้ขาดของที่ประชุมให้ถือเสียงข้างมาก กรรมการคนหนึ่งให้มีเสียงหนึ่งในการลงคะแนน ถ้าคะแนนเสียงเท่ากัน ให้ประธานในที่ประชุมออกเสียงเพิ่มขึ้นอีกเสียงหนึ่งเป็นเสียงชี้ขาด

มาตรา 16 คณะกรรมการมีอำนาจแต่งตั้งคณะอนุกรรมการเพื่อพิจารณา หรือปฏิบัติการตามที่คณะกรรมการมอบหมาย ตลอดจนเชิญบุคคลใดๆ มาใช้ข้อเท็จจริง คำอธิบาย คำแนะนำหรือความเห็นได้

ให้นำมาตรา 15 มาใช้บังคับแก่การประชุมของคณะอนุกรรมการโดยอนุโลม

หมวด 2

การขุดดิน

มาตรา 17 ผู้ใดประสงค์จะทำการขุดดินโดยมีความลึกจากระดับพื้นดินเกินสามเมตรหรือมีพื้นที่ปากบ่อดินเกินหนึ่งหมื่นตารางเมตร หรือมีความลึกหรือพื้นที่ตามที่เจ้าพนักงานท้องถิ่นประกาศ กำหนด ให้แจ้งต่อเจ้าพนักงานท้องถิ่นตามแบบที่เจ้าพนักงานท้องถิ่นกำหนดโดยยื่นเอกสารแจ้งข้อมูลดังต่อไปนี้

- (1) แผนผังบริเวณที่ประสงค์จะทำการขุดดิน
- (2) แผนผังแสดงเขตที่ดินและที่ดินบริเวณข้างเคียง
- (3) รายการที่กำหนดไว้ในกฎกระทรวงที่ออกตามมาตรา 6
- (4) วิธีการขุดดินและการขนดิน
- (5) ระยะเวลาทำการขุดดิน
- (6) ชื่อผู้ควบคุมงานซึ่งจะต้องเป็นผู้มีคุณสมบัติตามที่กำหนดในกฎกระทรวง
- (7) ที่ตั้งสำนักงานของผู้แจ้ง
- (8) ภาระผูกพันต่างๆ ที่บุคคลอื่นมีส่วนได้เสียเกี่ยวกับที่ดินที่จะทำการขุดดิน
- (9) เอกสารและรายละเอียดอื่นๆ ที่คณะกรรมการกำหนดโดยประกาศในราชกิจจานุเบกษา

ถ้าผู้จ้างได้ดำเนินการตามที่ระบุไว้ในวรรคหนึ่งโดยถูกต้องแล้ว ให้เจ้าพนักงานท้องถิ่นออกใบรับแจ้งตามแบบที่เจ้าพนักงานท้องถิ่นกำหนดเพื่อเป็นหลักฐานการแจ้งให้แก่ผู้นั้นภายในเจ็ดวันนับแต่วันที่ได้รับแจ้ง และให้ผู้จ้างเริ่มต้นทำการขุดดินตามที่ได้แจ้งไว้ได้ตั้งแต่วันที่ได้รับใบรับแจ้ง

ถ้าการแจ้งเป็นไปโดยไม่ถูกต้อง ให้เจ้าพนักงานท้องถิ่นแจ้งให้แก้ไขให้ถูกต้องภายในเจ็ดวันนับแต่วันที่ที่มีการแจ้งตามวรรคหนึ่ง ถ้าผู้จ้างไม่แก้ไขให้ถูกต้องภายในเจ็ดวันนับแต่วันที่ผู้จ้างได้รับแจ้งให้แก้ไขจากเจ้าพนักงานท้องถิ่น ให้เจ้าพนักงานท้องถิ่นมีอำนาจออกคำสั่งให้การแจ้งตามวรรคหนึ่งเป็นอันสิ้นผล

ถ้าผู้จ้างได้แก้ไขให้ถูกต้องภายในเวลาที่กำหนดตามวรรคสาม ให้เจ้าพนักงานท้องถิ่นออกใบรับแจ้งให้แก่ผู้จ้างภายในสามวันนับแต่วันที่ได้รับแจ้งที่ถูกต้อง

ผู้ได้รับใบรับแจ้งต้องเสียค่าธรรมเนียมและค่าใช้จ่ายตามที่กำหนดในกฎกระทรวง

มาตรา 18 ค่าธรรมเนียมและค่าใช้จ่ายที่เก็บได้ตามมาตรา 17 วรรคห้า ให้เป็นรายได้ขององค์กรปกครองส่วนท้องถิ่นแห่งท้องที่ที่มีการขุดดินนั้น

มาตรา 19 ในระหว่างการขุดดิน ผู้ขุดดินตามมาตรา 17 ต้องเก็บใบรับแจ้ง แผนผัง บริเวณและรายการไว้ที่สถานที่ขุดดินหนึ่งชุด และพร้อมที่จะให้พนักงานเจ้าหน้าที่ตรวจดูได้

ถ้าใบรับแจ้งชำรุด สูญหาย หรือถูกทำลายในสาระสำคัญ ให้ผู้ขุดดินตามมาตรา 17 ขอรับใบแทนใบรับแจ้งต่อเจ้าพนักงานท้องถิ่นภายในสามสิบวันนับแต่วันที่ทราบถึงการชำรุดสูญหายหรือถูกทำลายดังกล่าว

มาตรา 20 ผู้ขุดดินตามมาตรา 17 ต้องทำการขุดดินให้ถูกต้องตามกฎกระทรวงที่ออกตามมาตรา 6

มาตรา 21 ผู้ขุดดินตามมาตรา 17 ต้องควบคุมลูกจ้างหรือตัวแทนให้ปฏิบัติตามมาตรา 20 และต้องรับผิดชอบในการกระทำของลูกจ้างหรือตัวแทนซึ่งได้กระทำในทางการที่จ้างหรือตามที่ได้รับมอบหมาย

มาตรา 22 การได้รับใบรับแจ้งจากเจ้าพนักงานท้องถิ่นตามมาตรา 17 ไม่เป็นเหตุคุ้มครองการขุดดินที่ได้ก่อให้เกิดความเสียหายต่อทรัพย์สินของบุคคลหรือต่อสภาพแวดล้อม ผู้ขุดดินไม่ว่าจะเป็นเจ้าของที่ดิน ผู้ครอบครองที่ดิน ลูกจ้างหรือตัวแทน ต้องรับผิดชอบค่าใช้จ่ายใหม่ทดแทนเพื่อการนั้น เว้นแต่จะมีเหตุที่ไม่ต้องรับผิดชอบตามกฎหมาย

มาตรา 23 การขุดบ่อน้ำใช้ที่มีพื้นที่ปากบ่อไม่เกินสี่ตารางเมตร ผู้ขุดดินไม่ต้องแจ้งต่อเจ้าพนักงานท้องถิ่น

มาตรา 24 การขุดดินโดยมีความลึกจากระดับพื้นดินไม่เกินสามเมตร เมื่อจะขุดดินใกล้แนวเขตที่ดินของผู้อื่นในระยะน้อยกว่าสองเท่าของความลึกของบ่อดินที่จะขุดดิน ต้องจัดการป้องกันการพังทลายของดินตามวิธีที่ควรกระทำ

มาตรา 25 ในการขุดดิน ถ้าพบโบราณวัตถุ ศิลปวัตถุ ซากดึกดำบรรพ์ หรือแร่ที่มีคุณค่าทางเศรษฐกิจหรือทางการศึกษาในด้านธรณีวิทยา ให้ผู้ขุดดินตามมาตรา 17 มาตรา 23 หรือมาตรา 24 หยุดการขุดดินในบริเวณนั้นไว้ก่อนแล้วรายงานให้เจ้าพนักงานท้องถิ่นทราบภายในเจ็ดวันนับแต่วันที่พบและให้เจ้าพนักงานท้องถิ่นแจ้งให้กรมศิลปากรหรือกรมทรัพยากรธรณี แล้วแต่กรณี ทราบโดยด่วน ในกรณีเช่นนี้ ให้ผู้ขุดดินปฏิบัติตามกฎหมายว่าด้วยการนั้น

หมวด 3

การถมดิน

มาตรา 26 ผู้ใดประสงค์จะทำการถมดินโดยมีความสูงของเนินดินเกินกว่าระดับที่ดินต่างเจ้าของที่อยู่ข้างเคียง และมีพื้นที่ของเนินดินไม่เกินสองพันตารางเมตร หรือมีพื้นที่ตามที่เจ้าพนักงานท้องถิ่นประกาศกำหนด ต้องจัดให้มีการระบายน้ำเพียงพอที่จะไม่ก่อให้เกิดความเดือดร้อนแก่เจ้าของที่ดินที่อยู่ข้างเคียงหรือบุคคลอื่น

พื้นที่ที่เจ้าพนักงานท้องถิ่นประกาศกำหนดตามวรรคหนึ่ง ต้องไม่เกินสองพันตารางเมตร

อัตราค่าธรรมเนียมและค่าใช้จ่าย

ค่าธรรมเนียม

- | | | | |
|---|--------|-------|-----|
| (1) ค่าธรรมเนียมใบรับแจ้งการขุดดินหรือถมดิน | ฉบับละ | 2,000 | บาท |
| (2) ค่าคัดสำเนาหรือถ่ายเอกสาร | หน้าละ | 5 | บาท |

ค่าใช้จ่าย

- | | |
|---|---|
| (1) ค่าพาหนะเดินทางไปตรวจสอบสถานที่
ขุดดินหรือถมดิน | ให้จ่ายเท่าที่จำเป็นและใช้จ่ายไปจริง |
| (4) ค่าเบี่ยงเบนในการเดินทางไปตรวจสอบ
สถานที่ขุดดินหรือถมดิน | ให้จ่ายเท่าที่จำเป็นตามระเบียบของ
ทางราชการแก่ผู้ไปทำงานเท่าอัตราของ
ของทางราชการ |

